

fairtrade  
**ORIGINAL**



**JAARBERICHT**  
2023

# ONTDEK FAIRTRADE ORIGINAL



**GUATEMALA**

Koffie

Fedecocagua: Esperanza del Futuro & La Felicidad

2 97 1

**NICARAGUA**

Koffie

Prodecoop

1 326 1

**COLOMBIA**

Koffie

La Red Ecolsierra

1 205 2

**PERU**

Koffie

Cooparm

1 96 2

**CHILI**

Honing

Apicoop

1 110

**INDIA**

Rijst

Nature Bio Foods

1 1000 1

**OEGANDA**

Koffie

ACPCU: Nyeibingo & Kyangundo

2 1523 5

**THAILAND**

Kruidenpasta's, Woksauzen, Noedels, Fruit uit blik, Jackfruit, Rijst, Sojasaus

Sisaket Fairtrade Farmer Group, Organic Fairtrade Sisaket Community Enterprise (Phak Mai), Non Luang Muang Khai Community Enterprise (Phrae), Nakomphet Fairtrade Sugar Cane Group, Nam Om Agricultural Community Enterprise, MSF (Masoom Support Foundation), Fairtrade Pineapple Growers' Group, Trat Fairtrade Pineapple Growers Group, Cataratas do Iguaçu Alimentos Organicos, OASIS

10 1311 24

**SRI LANKA**

Kokosmelk, Kokosolie, Kruidenpasta's

SAFE Net, MOPA, SKPKPWSS, LFCFA, DMEADS

5 842 21

**INDONESIË**

Krupuk

Koperasi Agro Bumbu Qtha

1 12 5

**LEGENDA**

- Coöperaties
- Boeren
- Projecten/interventies
- Productgroepen

**TOTAAL**

25 5522 62

# INHOUD

|  |           |
|--|-----------|
| <b>1. VOORWOORD</b>                        | <b>6</b>  |
| <b>2. 2023 IN IMPACT</b>                   | <b>8</b>  |
| <b>3. EEN FOODMERK MET EEN MISSIE</b>      | <b>10</b> |
| <b>4. DUURZAAM ONDERNEMEN</b>              | <b>12</b> |
| <b>5. EERLIJKE HANDEL (IMPACT AREA)</b>    | <b>14</b> |
| <b>6. DUURZAME PRODUCTIE (IMPACT AREA)</b> | <b>22</b> |
| <b>7. LEEFBAAR INKOMEN (IMPACT AREA)</b>   | <b>28</b> |
| <b>8. FOOD FOR IMPACT</b>                  | <b>36</b> |
| <b>9. THE ORIGINALS</b>                    | <b>38</b> |
| <b>10. EEN BLIK OP 2024</b>                | <b>40</b> |
| <b>11. FINANCIIEEL OVERZICHT 2023</b>      | <b>42</b> |

# I. VOORWOORD

Voor je ligt ons jaarverslag van 2023. In dit jaarverslag kijken we terug op onze inspanningen en resultaten van het afgelopen jaar. Graag neem ik je mee in ons veelbewogen jaar.

## MARKTONTWIKKELINGEN

We leven in onzekere tijden. Oorlogen woeden wereldwijd en laten ons zien hoe kwetsbaar de vrede is die we als zo vanzelfsprekend ervaren. Niets is meer zeker en dat heeft een directe impact op de maatschappij, onszelf en onze economie. Door inflatie (10% in 2022, 3,8% in 2023) hebben veel mensen minder te besteden. We zien dat de duurzaamheid van producten een minder belangrijke rol speelt bij de aankoopbeslissing dan in voorgaande jaren. In 2022 heeft dit effect gehad op onze omzet en daarmee op ons bedrijfsresultaat. Gelukkig hebben wij ons hiervan in 2023 weten te herstellen. Er is een goede basis gelegd waarop we verder kunnen bouwen. En dat is precies wat we in 2024 doen!

## FOCUS OP GROEI

Het afgelopen jaar heeft ons team veel energie gestoken in de ontwikkeling van het strategisch plan voor de komende drie jaar terwijl we navigeren door de huidige, uitdagende omstandigheden. Voor Fairtrade Original is het moment aangebroken om te investeren in ons merk, ons assortiment en expansie in Duitsland. Dat is in essentie wat we in onze strategie hebben vormgegeven; focus op groei. Door deze groei kunnen we meer boeren ondersteuning bieden en nieuwe samenwerkingen aangaan met boerencoöperaties.

## TREK IN FAIRTRADE ORIGINAL

Binnen ons merk gaan we veel meer aandacht geven aan de heerlijke smaak van ons Fairtrade Original assortiment. Want heel eerlijk? Soms zijn we zo druk met het vertellen over hoe wij werken aan een leefbaar inkomen voor boeren dat we vergeten dat onze producten echt (heel erg!) lekker zijn en dat dit natuurlijk ook alle aandacht verdient. Onze Thaise curry's en Indonesische kruidenpasta's met uitsluitend plantaardige ingrediënten, kokosmelk, basmatirijst of young jackfruit. Voor traditionele recepten en snelle maaltijden tot fusion fridays. Allemaal met een vleugje smaak van daar en de creativiteit van hier. Dus onze producten zetten we volop in de spotlights zodat heel Nederland en Duitsland trek krijgt in Fairtrade Original.

## SAMENWERKING BOEREN

We werken samen aan een leefbaar inkomen voor boeren door de ontwikkeling van eerlijke handelsketens. Op deze manier leveren wij een positieve bijdrage aan de bestrijding van armoede en stellen we onze handelspartners via eerlijke handel in staat om zich te ontwikkelen. Zo kunnen boeren een zelfstandige positie veroveren in de markt. De boeren zijn onze eerste prioriteit. In 2023 zijn er in samenwerking met de boeren 62 verschillende projecten gestart. De focus ligt daarbij altijd op het versterken van de positie van de boer. Het zijn projecten die zich bijvoorbeeld richten op duurzame productiemethoden, opbrengstvergroting, watermanagement en trainingen voor Fairtrade en/of biologische certificering. De klimaatcrisis is de grootste bedreiging voor het levensonderhoud van miljoenen kleinschalige boeren. Een groot deel van onze projecten richt zich op het vergroten van de weerbaarheid van boeren tegen de effecten van klimaatverandering.

Naast deze projecten en de Fairtrade minimumprijs die voor de producten is betaald bij de inkoop van onze grondstoffen is ongeveer €416.000,- aan Fairtrade premie afgedragen aan de boerencoöperaties. De premie gebruiken de coöperaties voor investeringen in economische programma's zoals bijvoorbeeld grondverbetering en productiviteitsverhoging of investeringen in sociale voorzieningen.

## RABOBANK FOUNDATION

Een mijlpaal in 2023 was wat ons betreft een grootschalig driejarig project dat samen met de Rabobank Foundation is opgestart. Zo'n 700 kleinschalige boerenbedrijven in Sri Lanka, die zijn geraakt door de verslechterde economische omstandigheden, worden ondersteund door een intensief trainingsprogramma. De directe impact die we hiermee realiseren is waar we het als organisatie voor doen. Daar ben ik heel trots op.

## NIEUWE RETAILPARTNERS

Om in te spelen op de actuele marktomstandigheden en om een brede distributie van onze producten mogelijk te maken, is de samenwerking opgezocht met supermarktketens die zich onder meer onderscheiden op prijs. Dat heeft er onder andere toe geleid dat we de handen ineen hebben geslagen met supermarktketen Lidl die duurzaamheid hoog in het vaandel heeft staan. Dat is goed nieuws: hoe meer mensen onze producten weten te vinden, hoe meer inkomen er uiteindelijk bij de boeren terecht komt.

## EERLIJKE KOFFIE

Een hoogtepunt van 2023 was het 50-jarige bestaan van onze Eerlijke Koffie. Grondlegger Paul Meijs van Fairtrade Original besloot in 1973 om 50.000 kilo koffie te kopen van boerencoöperatie Fedecocagua. Een coöperatie waarmee we tot op de dag van vandaag nog steeds samenwerken. Paul verkocht deze koffie vanuit de achterbak van zijn auto. Sindsdien is er veel veranderd, maar onze overtuiging is nog steeds hetzelfde.

Een belangrijk moment om bij stil te staan dus. En heel mooi om te zien hoe zo'n beslissing mét lef het begin is geweest van een veel grotere beweging. Hierdoor realiseer ik me ook direct weer hoe lang Fairtrade Original zich al sterk maakt voor de Fairtrade missie. Als ik nu kijk naar alle mensen die zich binnen ons bedrijf, in Nederland en Duitsland, met passie inzetten voor deze missie dan stemt me dat meer dan hoopvol voor de toekomst. Dankjewel voor jullie tomeloze inzet!

## USING BUSINESS FOR GOOD

Gelukkig is het Fairtrade gedachtegoed nu al heel breed verspreid en doen we het allang niet meer alleen. De beweging naar een verantwoorde en duurzame maatschappij krijgt een steeds groter draagvlak. Kijk bijvoorbeeld naar alle mede 'B-Corp' bedrijven: wereldwijd zijn dit meer dan 5.000 organisaties die op een duurzame manier aan de weg timmeren en laten zien hoe het ook kan: 'Using business for good'. Zo gaan we samen voor die duurzame verandering zorgen, want samen maken we het verschil. Ook in 2024!

## Steven van Wijk

Namens de directie van Fairtrade Original



# 2. BRAND IMPACT



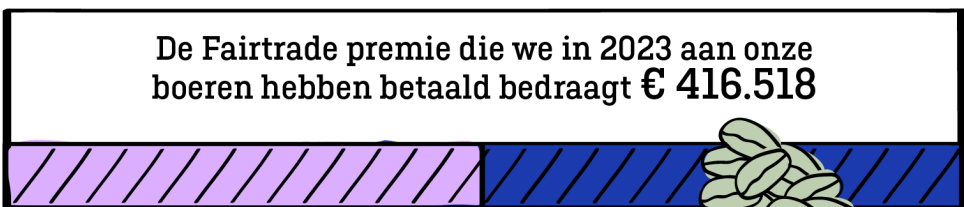
We werken met **5522** fairtrade boeren samen

OP WEG NAAR EEN LEEFBAAR INKOMEN

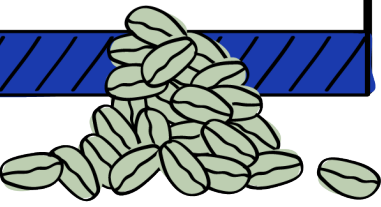


2247 koffieboeren ontvangen een LIRP of Fairtrade Minimum Prijs + FTO Impact Premium

en werken samen met **25** boerencoöperaties



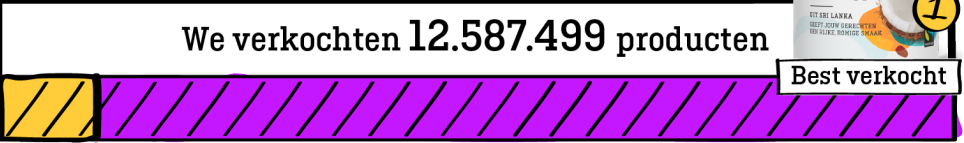
De Fairtrade premie die we in 2023 aan onze boeren hebben betaald bedraagt € 416.518



waarvan € 206.325 alleen al aan de koffieboeren



Onze producten vind je in **4** verschillende landen



We verkochten **12.587.499** producten

Best verkocht

waarvan 1.256.195 blikken kokosmelk van 400ml

**1.533.441** kokosnoten zijn verwerkt tot romige kokosmelk



Deze kokosnoten komen in totaal van **600** kokosboeren verdeeld over 4 groepen



Fairtrade Original heeft dit jaar in **62** projecten geïnvesteerd, waaronder:

|                               |           |
|-------------------------------|-----------|
| leefbaar inkomen projecten:   | <b>20</b> |
| duurzame productie projecten: | <b>42</b> |

**1.** Ondersteuning bij het behalen van Fairtrade en Organic certificering voor nieuwe groep Thaise rijstboeren

**2.** Bouw compostfabriek in Peru voor betaalbare duurzame productiemiddelen

**3.** Productiviteitsverhoging bij Thaise kruidenboeren door de bouw van kassen

**4.** Inkomens differentiatie voor vrouwelijke koffieboeren in Oeganda, door de teelt van champignons

Naast eigen investering hebben we ook € 130.574 aan externe financiering opgehaald om diverse projecten te realiseren en meer impact te maken.

| LEGENDA |  |
|---------|--|
|         | Certificering: training en beoordelingen in Fairtrade en biologisch boeren                 |
|         | Ondersteuning bij duurzame productie en/of gebruik biologische mest, pesticiden en compost |
|         | Ondersteuning bij productiviteitsverhoging   |
|         | Inkomensverbeteringsprogramma's  |



# 3. EEN FOODMERK MET EEN MISSIE

## WIJ ZIEN

We zien een wereld waarin afstanden kleiner worden en culinaire nabijheid toeneemt. Authentieke en originele ingrediënten, recepten en smaken uit verschillende culturen over de hele wereld zijn binnen handbereik. Het verrijkt onze eet-, drink- en kookervaring. Tegelijkertijd zien we ook een voedingsindustrie die barst van de oneerlijkheid. Grote bedrijven domineren de markt, terwijl kleinschalige boeren en producenten worstelen om te overleven. Dit heeft als gevolg dat boerenfamilies leven in slechte omstandigheden en er weinig tot geen ruimte is voor verduurzaming. Dit is niet de wereld waarin we willen leven.

## WIJ GELOVEN

Wij staan voor een wereld waarin iedereen een leefbaar inkomen en perspectief heeft. We geloven dat we met eerlijke handel armoede én ongelijkheid aanpakken. Want de boeren, die aan het begin staan van de wereldse smaken waar we zo van genieten, verdienen een leefbaar inkomen. Een leefbaar inkomen is niet alleen de basis voor het opbouwen van een waardig bestaan, maar ook een mensenrecht [artikel 23 van de VN Verklaring van de Rechten van de Mens].

Als de boeren in de landen van herkomst de middelen en kennis hebben om zich beter te ontwikkelen en zich zelfstandig te organiseren, dan versterkt dit hun positie in de handelsketen en op de internationale markt. Zij bouwen aan een waardig bestaan en duurzame toekomst, terwijl wij blijven genieten van de originele, authentieke smaken en producten uit alle windstreken.

## EN DAAROM WILLEN WIJ (onze missie)

Samen werken aan een leefbaar inkomen voor boeren.

## WIJ ZIJN

We zijn Fairtrade Original. We ontdekken en brengen lekkere en originele wereldse smaken naar de Nederlandse keuken. Waarbij we de opbrengst eerlijker verdelen en iedereen in de keten perspectief krijgt. Sinds 1959 werken we samen met kleinschalige boeren en fabrikanten aan eerlijke handel en creëren we originele, eerlijke en authentieke voedingsproducten. We zijn actief in Latijns-Amerika, Afrika en Azië.

## WIJ BIEDEN

Ongelofelijk lekkere wereldse smaken die je verrassen, van koffie tot curry. Onze producten worden zoveel mogelijk verbouwd en verwerkt in het land van herkomst. Zo blijft de oorspronkelijke smaak behouden tot in de keuken. We richten ons op plantaardige producten en houden bij de productie, verpakking en het transport van onze producten zorgvuldig rekening met onze impact op het milieu.

## ORIGINAL SINDS 1959

Ruim 60 jaar geleden startte Fairtrade Original als eerste organisatie eerlijke handel met boeren in ontwikkelingslanden. De visie van oprichter Paul Meijs was: "Je kunt veel beter op een eerlijke manier handelen dan te schenken." Paul Meijs besloot in 1973 zijn visie eigenhandig in praktijk te brengen. Hij kocht 50.000 kilo 'eerlijke koffie' in, waarvoor hij zelf garant stond, zonder te weten aan wie hij die ging verkopen. Met een echte ondernemersmentaliteit, verkocht hij de koffie vanuit de kofferbak aan scholen, kerken en instanties. Het blijkt het begin van het fairtrade gedachtegoed.



Koffieboer Anneth en haar gezin, Oeganda

## 4. DUURZAAM ONDERNEMEN

Miljoenen boerenfamilies en gemeenschappen over de hele wereld worden iedere dag geconfronteerd met de gevolgen van klimaatverandering en biodiversiteitsverlies.

Een duurzaam milieu zou de norm moeten zijn, vinden wij. De ernst, frequentie en intensiteit van klimaat gerelateerde gebeurtenissen zijn toegenomen en zijn wereldwijd van invloed op het levensonderhoud. De gevolgen zijn voor velen de harde dagelijkse realiteit. Hogere temperaturen, droogte, overstromingen, cyclonen, orkanen, gewasziekten, bodemuitputting en bosdegradatie zijn allemaal concrete voorbeelden van bedreigingen voor de voedselzekerheid en levensomstandigheden.

Een duurzaam milieu is cruciaal voor de meer dan 500 miljoen kleinschalige boerengezinnen die voor hun levensonderhoud afhankelijk zijn van landbouwactiviteiten. Vaak worden de kwetsbaarste het hardst getroffen. Niemand weet dit beter dan Fairtrade-boeren en -producenten, van wie sommigen moeite hebben om de productiviteit hoog te houden.

### MAATSCHAPPELIJKE RELEVANTIE

We zijn een 100% sociale onderneming en een 100% Fairtrade onderneming. De Fairtrade Standards en de normen van Fairtrade International, vormen de ruggengraat van onze aanpak. Ze omvatten economische, sociale en ecologische criteria waaraan boeren en fabrikanten moeten voldoen om de Fairtrade certificering te verkrijgen en te behouden. Bij de economische criteria draait het om eerlijke handelsvoorwaarden en rechtvaardige prijzen. De sociale criteria richten zich op uiteenlopende zaken zoals de democratische betrokkenheid in de boerengroep en het beleid om kinderarbeid te voorkomen. De ecologische criteria benadrukken agrarisch verantwoorde praktijken, waaronder verantwoord water- en afvalbeheer, behoud van biodiversiteit en bodemvruchtbaarheid, en verantwoord gebruik van toegestane landbouwchemicaliën. In de Fairtrade International Standards staat beschreven dat het gebruik van verschillende gevaarlijke stoffen en alle genetisch gemodificeerde organismen (GMO's) verboden is.

Daar waar mogelijk ondersteunen we biologische productie bij boeren. Biologisch produceren onder een biologische certificering is geen harde eis, het is afhankelijk van wat het marktperspectief is. Boeren worden wel beloofd met hogere Fairtrade minimumprijzen voor biologisch geteelde producten.

### FAIRTRADE ORIGINAL IN PERSPECTIEF VAN DE SDG'S

Met onze key-impact area's Eerlijke handel, Duurzame productie en (op weg naar) Leefbaar Inkomen dragen wij direct bij aan het bereiken van de volgende Sustainable Development Goals (SDG's). Fairtrade Original focust op de volgende doelen:



### ONZE FOOTPRINT

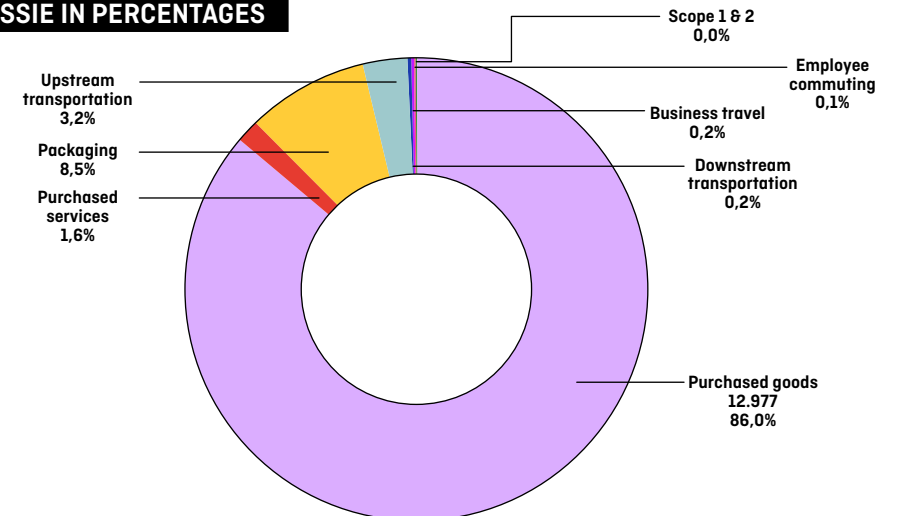
Als duurzame organisatie streven we naar het verkleinen van onze footprint. Een eerste stap in dit proces is het in kaart brengen van de CO2 uitstoot die is gerelateerd aan onze bedrijfsvoering. In 2023 is dit proces opgestart en is onze CO2 uitstoot over 2022 in kaart gebracht. Dit is een zeer arbeidsintensief proces geweest. Het in kaart brengen van de CO2-emissie gebeurt volgens het 'Greenhouse Gas Protocol'. Dit is wereldwijd de meest gebruikte berekeningsstandaard voor bedrijven.

Het Green House Gas Protocol maakt onderscheid in drie scopes op basis van de herkomst van het broeikasgas. Hieruit ontstaat een zogenaamde 'Inventaris aan broeikasgassen'.

Scope één bevat alle uitstoot die direct het gevolg is van eigen activiteiten, zoals het woon-werkverkeer en reizen. Scope twee bevat indirecte emissies voor de energie die is ingekocht, bijvoorbeeld van een elektriciteitsbedrijf. De emissie vindt dan plaats bij het opwekken van de elektriciteit. Scope drie bevat alle overige emissies als gevolg van de activiteiten van het bedrijf, zoals: de productie, verpakking, vervoer van producten etc.

De CO2 uitstoot van Fairtrade Original bedraagt 15.077 ton CO2. In onderstaande grafiek is de opbouw te zien. Nu ons startpunt bekend is, gaan we werken aan een emissie reductieplan. Samen met een aantal boerengroepen en fabrikanten wordt in 2024 een plan van aanpak opgesteld om dit te realiseren.

### FAIRTRADE ORIGINAL 2022 EMISSIE IN PERCENTAGES



## 5. EERLIJKE HANDEL

We willen het verschil maken in de levens van de kleinschalige boeren met wie we samenwerken. Centraal hierbij staan de volgende impact area's:

- Eerlijke handel ←
- Duurzame productie
- Leefbaar inkomen

Sinds de start van Fairtrade Original zetten we ons iedere dag in voor eerlijke handel. Belangrijk hierbij zijn positieve impact, bouwen aan duurzame relaties en de empowerment van boerengroepen. We geloven sterk dat 'eerlijke handel' boeren in staat stelt om hun capaciteiten te ontwikkelen en een zelfstandige marktpositie te creëren. En dat doen we samen met boeren en fabrikanten in verschillende landen. We bundelen onze krachten en iedereen draagt zijn steentje bij. We willen het voortouw nemen en anderen inspireren om te volgen om zo een verschil te maken. Niet door hulp, maar door handel.

Fairtrade Original zoekt naar kansen voor nieuwe producten binnen de productcategorieën: koffie en wereldkeuken. Hier start het proces van het opbouwen van een lokale handelsketen. De boeren vormen de basis van deze keten, maar de oprichting ervan begint bij een lokale fabrikant die niet alleen bekend is met, maar ook toegewijd is aan de Fairtrade principes.

### Lokale fabrikanten

Door zoveel mogelijk met een lokale fabrikant samen te werken, kunnen de geleverde ingrediënten van boeren direct lokaal verwerkt en verpakt worden. Op die manier blijft zoveel mogelijk toegevoegde waarde in het land van herkomst, terwijl ook de authentieke smaak van de lokale producten zoveel mogelijk wordt behouden. De unieke 'smaak van de oorsprong' is een belangrijk unique selling point voor de wereldkeukenproducten van Fairtrade Original.

In nauwe samenwerking met de fabrikant en lokale consultants nemen we contact op met lokale boeren die in staat zijn om kwalitatieve ingrediënten te leveren. In sommige gevallen zijn deze boeren al verenigd in een coöperatie. Als dit niet het geval is, dan ondersteunen wij hen bij de oprichting ervan. Het starten van een coöperatie begint met een groep ondernemende boeren die het voortouw wil nemen. Via hun lokale netwerk moedigen ze andere boeren aan om zich aan te sluiten.

### Samen sterk

Naast het organiseren van samenwerking binnen de coöperatie en het opzetten van het besturingsmodel, omvat het oprichtingsproces van de coöperatie ook formele registratiestappen. Na de opstartfase moet de coöperatie zelfstandig en professioneel gaan opereren. Fairtrade Original biedt ondersteuning door middel van trainingen die zich richten op landbouwactiviteiten en uiteraard op het behalen van Fairtrade-certificaten.

Samenwerking binnen een coöperatie is cruciaal voor het versterken van de positie van de boer in de handelsketen. Samen staan ze sterk. Binnen de coöperatie wordt kennis gedeeld, vinden trainingen plaats en wordt gezamenlijk geïnvesteerd in productiemiddelen.

'Fairtrade' vertegenwoordigt eerlijke prijzen, fatsoenlijke arbeidsomstandigheden, lokale duurzaamheid en eerlijke handelsvoorwaarden voor boeren in landen met een Fairtrade-certificering. Voor Fairtrade gecertificeerde producten geldt een Fairtrade Minimumprijs, met daarbovenop een Fairtrade Premie. Fairtrade gecertificeerde boeren kunnen deze premie investeren in duurzame productiemethoden en in de ontwikkeling van hun eigen gemeenschap, zoals toegang tot onderwijs en gezondheidszorg. De boeren bepalen zelf waarin ze willen investeren.

### Omzet voor impact

Voor het voortbestaan van de eerlijke handelsketen is het essentieel dat er een levensvatbare markt bestaat voor de producten. De verkoop- en marketingactiviteiten van Fairtrade Original zijn hier dan ook volledig op gericht. Onze producten zijn niet alleen Fairtrade, maar in sommige gevallen ook biologisch gecertificeerd. Zowel supermarktketens als consumenten erkennen in toenemende mate het belang van eerlijke en duurzame producten, wat enorm helpt bij de verkoop van ons assortiment en het nastreven van onze missie. Alleen samen kunnen we de wereld een stukje eerlijker maken.

De groei in omzet draagt direct bij aan de impact die we maken bij de boeren. Door ons assortiment uit te breiden, nieuwe markten te betreden en te communiceren over partners en producten, werken we aan de groei van onze impact.



Fairtrade Pineapple Growers group, Thailand



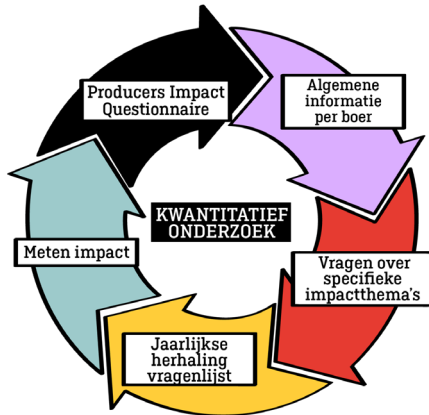
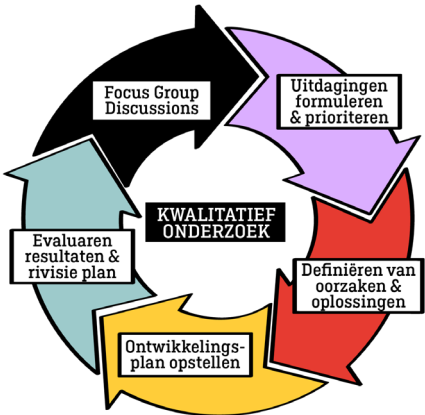
### IMPACTMETHODES

Fairtrade Original vindt het erg belangrijk om de te weten wat de impact is van alle activiteiten die in de ondersteuning van boeren worden ondernomen. Het is makkelijk om te bepalen wat de input is (trainingen, investeringen, sterkere gewassen) maar veel moeilijker om te bepalen wat de output is. Zijn de levensomstandigheden van de boeren daadwerkelijk verbeterd?

In 2023 is er daarom een pragmatische methode ontwikkeld voor het meten van impact. Deze methode is uitgerold over diverse boerengroepen. De methode bestaat uit kwalitatief en kwantitatief onderzoek. Zo houden we jaarlijkse Focus Group Discussions, waar we praten over maatregelen die de levensstandaard van boeren kunnen verbeteren.

Tijdens deze bijeenkomsten met vertegenwoordigers van de boerengroep, halen we kwalitatieve data op over de voortgang. Actuele problemen worden besproken. Vervolgens prioriteren de vertegenwoordigers deze problemen, bekijken mogelijke oorzaken en brainstormen over oplossingen.

Daarnaast zetten we als kwantitatief onderzoek de Producer Impact Questionnaires in. Aan de hand van terugkerende vragenlijst wordt gedurende een aantal jaar de vooruitgang gemonitord per boer. Zodat we de impact van ingezette ontwikkelingsactiviteiten kunnen volgen.



ACPFCU, Oeganda



## IMPACT STORY

### JA TEGEN EERLIJKE SOJA

Het is mei en het regent. De rijstvelden zijn nat en dat is goed, want de Thaise boeren kunnen hun rijst planten om ze vijf tot zes maanden later te oogsten. Maar dan? Het is dan december en de volgende zaaiperiode van rijst start pas weer in juni. De oplossing om efficiënt om te gaan met deze tussenperiode, begon bij een biologisch zaadje. In dit geval van de sojaplant die uitbloeit tot onze biologische Fairtrade Original Sojasaus. Thaise rijstboeren - van boerengroep Organic Fairtrade Sisaket Community Enterprise - hebben soja toegevoegd als tweede gewas om te verbouwen, na de rijst. Om aan de groeiende vraag naar soja te voldoen hebben zij in 2023 de volgende stap gezet tot het verhogen van hun sojaproductie.

#### Twee keer zo hoog

In totaal hebben 20 boeren uit de Organic Fairtrade Sisaket Community Enterprise geïnvesteerd in een irrigatiesysteem om hun sojaproductie een boost te geven. De helft van het bedrag is een lening van Fairtrade Original en de andere helft investeren de boeren zelf. Eén van de eerste ondernemende jonge boeren die hierin geloofde was Khun Ankana. De wat oudere en zeer ervaren buurvrouw Khun Yuan, waar Khun Ankana goed contact mee heeft, had al een irrigatiesysteem. Khun Ankana zag direct de voordelen. Door haar ondernemersgeest, twijfelde ze geen moment en investeerde ook in een irrigatiesysteem.

Deze investering werd mogelijk door een lening van Fairtrade Original. Niet alleen Khun Ankana is overtuigd van de meerwaarde van een irrigatiesysteem. Ook andere boeren uit de Organic Fairtrade Sisaket Community Enterprise namen de stap om te investeren.

Ze hebben samen de materialen ingekocht, wat zowel voordelig was qua kosten als logistiek. De verwachting is dat de opbrengst van hun biologische sojabonen tot twee keer zo hoog kan worden door het irrigatiesysteem. De irrigatiesystemen zijn in de tweede helft van 2023 aangelegd. In december 2023 zijn de biologische zaden uitgezaaid voor de nieuwe oogst. In 2024 zullen de eerste resultaten van het irrigatiesysteem zichtbaar worden.

#### Aandacht

Het is daarnaast belangrijk dat er meer aandacht komt voor de gehele productieproces. Waarbij de aankoop van biologisch gecertificeerd zaad en een goede voorbereiding van het land essentieel is. Fairtrade Original begeleidt en faciliteert de boerengroep afgelopen jaar hierbij met een Focus Groep Discussie met twee lokale consultants: Manasnan (expertise in Fairtrade) en Parichat (expertise in biologisch).

#### Toekomstbestendige aanvoer

Naast de boeren die hebben geïnvesteerd in irrigatiesystemen om aan de groeiende vraag te voldoen, is in 2023 ook samen met de fabrikant van de sojabonen verder gezocht naar mogelijkheden voor uitbreiding van de productie in Thailand. In de zoektocht naar meer boerengroepen die biologische sojabonen produceren, kwamen we uit in het gebied van Nan in Noord-Thailand. De mogelijke uitbreiding met een nieuwe boerengroep wordt in 2024 verder uitgewerkt. Een belangrijke uitbreiding, want de aanvoer van sojabonen komt nu nog voor een groot deel vanuit India. Door soja uit Thailand te halen, maken we de keten korter en transparanter. Hiermee verkleinen we onze footprint, omdat we de transportafstanden aanzienlijk korter worden.

## IMPACT STORY

KLEURRIJKE SUCCESSEN  
UIT SRI LANKA

Wanneer je binnenkomt bij de kruidenfabriek in Dambulla, Sri Lanka word je omgeven door ambachtelijke bedrijvigheid. Mensen mixen met veel precisie kruiden en bakken schuiven heen en weer. Uit de bakken komen geuren van chili, gember, kurkuma, citroengras en nog veel meer lekkere kruiden. Aan het roer van de fabriek staat een jong ondernemend team van professionals. Dankzij de nauwe samenwerking tussen het team van de kruidenfabriek en de Product Manager van Fairtrade Original, zijn er in 2023 maar liefst vier nieuwe kruidenpasta's toegevoegd aan ons assortiment.

Tijdens de campagne "Back to the Roots" lanceerden we deze vier nieuwe plantaardige kruidenpasta's: Sajoer, Nasi Goreng, Bami Goreng en Rendang. Het team van Dambulla maakt dus niet alleen onze Sri Lankaanse en Indiase kruidenpasta's, maar nu ook onze Indonesische. Een kleurrijk pallet aan smaken.

**Indonesische vibes in Sri Lanka**

Waarom worden de Indonesische kruidenpasta's eigenlijk gemaakt in een Sri Lankaanse kruidenfabriek? Een goede vraag. We hebben eerder geprobeerd om kruidenpasta's in Indonesië te laten produceren, zowel de leverancier daar als de boeren waren enthousiast en ready to go. Helaas bleken niet alle ingrediënten te voldoen aan de Europese richtlijnen, waardoor we de kruidenpasta's niet konden verkopen in Nederland en Duitsland. Dat was een grote teleurstelling, voor iedereen. Zeker na al het harde werk van de boeren. Uiteraard bleven we de boeren ondersteunen en werkten we samen aan de voortzetting van hun Fairtrade certificering.

Gezien de Indonesische keuken onweerstaanbaar lekker is, hebben we vastgehouden aan ons streven om het eerste merk te zijn dat duurzame producten uit deze keuken aanbiedt. Daarom introduceerden we in 2023, zij het met een andere oorsprong, vier Indonesische producten op de markt. Het creëren van de recepturen gebeurde door de experts in Dambulla, Sri Lanka en onze Product Manager, die bekend zijn met de verfijnde smaken van Indonesië. Door de productie van onze Indonesische kruidenpasta's in Sri Lanka kunnen de bestaande Sri Lankaanse Fairtrade boeren meer kruiden leveren. Deze toename in kruidenleveringen resulteert in hogere inkomsten en dus een grotere impact.

**Ongewenste gewasbezoekers**

Het verbouwen van de kruiden voor de kruidenpasta's ging dit jaar echter niet zonder slag of stoot. De boeren van SAFENet kampten met vernieling van de gewassen door wilde dieren zoals zwijnen en reeën. Deze dieren komen veel voor in het bosrijke gebied van Matale, het midden van Sri Lanka, waar veel boeren gemeente teelt hebben. De problemen kwamen aan het licht tijdens een Focus Groep Discussie in 2023, waar de boeren dit veelvuldig aangaven.

Nadat de oorzaak van de vernieling van de gewassen helder was, bedachten we samen met de boerengroep een oplossing: de aanleg van omheiningen. De Focus Groep Discussie wordt jaarlijks herhaald. Zo volgen we nauwgezet de voortgang en sturen we bij waar nodig.

**Meer kruiden, meer inkomen**

Om inkomensdifferentiatie te stimuleren wordt er gewerkt aan de uitbreiding van het aantal Fairtrade gecertificeerde kruiden. Boeren voegden extra kruiden als geelwortel, gember en sjalotjes toe aan hun gewassen. In 2024 kunnen deze geoogst worden.

**Bedreven bestuur**

Met een doelgroep van 700 kleinschalige boeren, waaronder veel vrouwen, is het doel om sterke, duurzame toeleveringsketens op te zetten. Goed bestuur binnen kleine boerengroepen is cruciaal om naleving van Fairtrade-certificering te waarborgen. Op duurzame productie zijn het aanmoedigen van herbeplanting van kokosbomen én het bevorderen van duurzame landbouw-activiteiten belangrijke voorbeelden van strategieën van het bestuur.

**Rabo Foundation steunt de Sri Lankaanse boeren**

SAFENet is één van de zes groepen die deelneemt in een ondersteuningsprogramma in Sri Lanka waarbij we samenwerken met de Rabo foundation. Fairtrade Original en de Rabo Foundation richten zich vanaf medio 2023 op de ontwikkeling en versterking van de boeren in kokos en kruiden.

Een aantal uitdagende jaren in Sri Lanka met de COVID-19-pandemie en de economische crisis hebben het geven van trainingen aan boeren belemmerd. Ondanks dat willen we natuurlijk onze lang termijn samenwerking in de vijf toeleveringsketens (kokos en kruiden) kosten wat het kost voort te zetten. Daarom gaven we met de Rabo Foundation prioriteit aan de ondersteuning van boerengroepen door middel van training in Fairtrade-normen, bestuur en duurzame productie gedurende een periode van drie jaar, beginnend in 2023.



## 6. DUURZAME PRODUCTIE

We willen het verschil maken in de levens van de kleinschalige boeren met wie we samenwerken. Centraal hierbij staan de volgende impact area's:

- Eerlijke handel
- **Duurzame productie** ←
- Leefbaar inkomen

Naast sociale criteria heeft het Fairtrade keurmerk ook strenge regels wat betreft het milieu. En dat is hoognodig door de klimaatverandering en bijbehorende problemen voor de kwetsbare boeren. Het keurmerk heeft standaard voorwaarden voor duurzame productiemethoden, bijvoorbeeld op het gebied van waterverbruik, biodiversiteit, energieverbruik en pesticiden gebruik. Ook worden er door de boeren specifieke projecten ten aanzien van klimaatverandering uitgevoerd. Eerlijke handel en duurzame productie gaan hand-in-hand.

### **Van training tot Fairtrade- en EU Organic certificering**

Fairtrade Original heeft het Fairtrade keurmerk (van Fairtrade International) op alle producten. Iedere speler die eigenaar is van het (half)product in de keten, moet Fairtrade gecertificeerd zijn. Dat wil zeggen van boerencoöperatie tot verwerker en wij als foodmerk. Bovendien moet de certificering door de jaren heen worden gehandhaafd. Via proefinspecties zorgen we ervoor dat de coöperaties aan de Fairtrade voorschriften (blijven)voldoen. Dat werkt goed, omdat dan duidelijk wordt waar nog informatie ontbreekt, bijvoorbeeld in de documentatie die de groep moet bijhouden. Bij de daadwerkelijke officiële inspectie gaat het om objectieve bewijsvoering. Als er een training is geweest rondom de verbetering van de bodemvruchtbaarheid, dan moet dat kunnen worden aangetoond – met de juiste documenten.

Naast ondersteuning met proefinspecties, krijgen de coöperaties begeleiding, scholing en training van lokale consultants die worden ingehuurd door Fairtrade Original. Veel boerengroepen vinden dit erg prettig, omdat de Fairtrade Standard voor Small-scale Producers Organizations (SPO) regelmatig wordt aangepast en er nieuwe eisen zijn waaraan moet worden voldaan. Door het volgen van trainingen leren de boeren hoe ze kwalitatief beter en duurzamer kunnen telen. Zo wordt de kwaliteit van Fairtrade steeds hoger.

De aanpak zoals beschreven is ook van toepassing bij het bouwen van nieuwe handelsketens. Onze lokale consultants begeleiden de boerencoöperaties dan intensief bij de voorbereiding op de Fairtrade certificering.

### **Biologisch boeren**

Door de Fairtrade voorwaarden produceren boeren al met aandacht voor het milieu. De milieuparagraaf in Fairtrade is veelomvattend. Een deel van de boeren is ook nog biologisch gecertificeerd. Bij biologische certificering moet strikt voldaan worden aan de voorwaarden die aan het EU Organic keurmerk gekoppeld zijn. Biologische producten worden o.a. verbouwd zonder gebruik te maken van kunstmest, chemische bestrijdingsmiddelen en genetisch gemodificeerde organismen. Documentatie van de productieactiviteiten is belangrijk omdat dit gecontroleerd wordt tijdens de jaarlijkse inspectie.

Een team hanteert hiervoor een Internal Control System. Daar waar van toepassing en waar nodig begeleidt Fairtrade Original bij het verkrijgen en handhaven van de biologische certificering. Naast belangrijke omgevingsvoordelen, krijgt de boer ook een hogere prijs betaald voor de producten.

### **Lokaal trainen en investeren in duurzame projecten**

Wereldwijd stijgende temperaturen, droogte, overstromingen, biodegradatie en biodiversiteit die onder druk staat: dit raakt juist de kleinschalige boeren waarmee we samenwerken. We ondersteunen ecologische verantwoorde ontwikkelingen. Dat betekent samen investeren en in actie komen om de gevolgen van klimaatverandering aan te pakken. Regeneratieve landbouw, energiebesparende productiemethodes, respect voor natuurlijke bronnen, biodiversiteit en ondersteuning voor biologische landbouw zijn daarvan enkele voorbeelden. De boeren verbeteren hun duurzame landbouwpraktijk en worden daardoor weerbaarder. Juist binnen de context van een coöperatie leren boeren van elkaar: kennis en praktijkvoorbeelden worden uitgewisseld. Veel Fairtrade boeren noemen in samenwerkingsvorm van elkaar leren als belangrijk voordeel van het Fairtrade systeem.



Koffieboeren Juan José López Mesía en María Elsa López Achillo, Peru

## IMPACT STORY

### GOEDE BODEM IN PERU

In de groene bergen van Rodriguez de Mendoza, Las Amazonas in Peru begon in 2021 onze samenwerking met de coöperatie Cooparm. Cooparm is een coöperatie met 487 toegewijde koffieboeren. Wij kopen koffie van 96 van hen. In 2023 werkten we samen met de boeren aan twee projecten op het gebied van compostproductie en herbebossing.

#### De geurende bron voor groei

Compost ruikt niet altijd even fris, maar is van levensbelang voor bodemverbetering bij biologisch boeren. In het compostproject ondersteunde Fairtrade Original de boeren onder andere door een lokale consultant in te schakelen die 50 boeren traint in het verdiepen van hun kennis over composteren. Daarnaast werd er een productielocatie voor compost gebouwd én werden de eerste 10.000 kilo aan grondstoffen voor biologische compost aangeschaft.

#### Slim besparen met compost

Door de gebouwde productielocatie en de eerste grondstoffen kunnen de boeren nu zelf compost samenstellen. Er zijn verschillende voordelen voor het zelf kunnen maken van compost. Enerzijds verhoogt het de opbrengst, want de grond wordt vruchtbaarder en anderzijds verlaagt het de kosten voor boeren. Deze nieuwe compost is namelijk aangepast aan de specifieke behoefte van de lokale grond. De tailor-made oplossing zorgt voor het verhogen van de productiviteit en daarmee de opbrengsten. Tegelijkertijd besparen boeren 50% op de aanschafkosten van compost, omdat ze dit niet ergens anders hoeven te kopen.

Terwijl de boeren werken aan het versterken van de bodemverbetering met compost, werd er tegelijkertijd gewerkt aan een ander belangrijk onderwerp: herbebossing. Daarmee werd in 2023 gestart dankzij een bedrag van € 14.000 dat is opgehaald door de Nederlandse supermarktketen COOP tijdens de Fairtrade week in het najaar van 2022.

#### Bomen voor extra inkomen

De herbebossing gebeurt met inheemse en exotische boom- of struiksoorten. Dit is nodig om de bodem en aangetaste ecosystemen te herstellen. Ook zorgt het project voor bewustwording en meer kennis bij de boeren over het belang van biodiversiteit voor de koffieproductie. Zo wordt herbebossing een terugkerende activiteit in hun werkzaamheden. De bomen die geplant zijn gaan zorgen voor bodemherstel en instandhouding van het waterpeil. Daarnaast genereren ze tegelijkertijd extra inkomsten voor boeren door de verkoop van bijvoorbeeld vruchten. Dat betekent zowel financieel voor de boer als voor de natuur een win.

#### Groene sterke bikkels

Ook is er geïnvesteerd in nieuwe koffieplanten. In Peru kampen boeren, net zoals in andere delen van de wereld, met de gevolgen van klimaatverandering. Dit zorgde ervoor dat sommige varianten koffieplanten gevoeliger worden voor ziektes en plagen. In 2023 is gestart met het aanplanten van koffieplanten die klimaatresistenter zijn. Echte groene bikkels, want met goed onderhoud kunnen ze wel 30 jaar lang bessen produceren. De praktijk leert dat na zo'n 15 jaar de planten een beetje uitgeblust raken en minder bessen gaan geven. Dus door de plantages te blijven verzorgen, kundig te snoeien en herbebossen zorgen de boeren ervoor dat de opbrengsten stabiel blijven.



## IMPACT STORY

### IT'S ALL ABOUT THE SPICE

De impact van Fairtrade Original is nauw verbonden met de consumentenmarkt. Hoe meer er wordt verkocht, des te meer profiteren de boeren en kunnen zij werken aan hun ontwikkeling. De afgelopen jaren is het volume onze Thaise curry kruidenpasta's en sauzen enorm gegroeid. In 2023 produceerden inmiddels al 100 kleinschalige boeren in het noorden en noordoosten van Thailand de benodigde chilipepers, citroengras, sjalot, knoflook, laos, gember, kurkuma en limoenen voor onze producten.

#### Bomvol pittige pepers

Bij al onze producten staat duurzame productie centraal. Dit is dan ook een belangrijk focuspunt bij onze projecten. Eén van die projecten is het faciliteren van de bouw van kassen voor de productie van chilipepers. Het gaat daarbij vooral om het veiligstellen en verhogen van de productie van chilipepers. Deze kassen beschermen tegen insecten die de pepers aantasten. Ook zijn de pepers door de kassen bestand tegen extreme weersomstandigheden. De boeren kunnen namelijk een microklimaat creëren waarin de gewassen floreren. Hierdoor wordt de productieperiode verlengd of is er zelfs een tweede oogst mogelijk. Dat zijn extra inkomsten voor de boeren. De boeren die besloten een kas te plaatsen, betaalden zelf – eventueel met een lening van Fairtrade Original - de helft van de kosten. De andere helft werd gefinancierd door externe financiering van supermarktketen COOP en de Wereldwinkels.

#### Kennis delen

Om te zorgen dat de boeren leren hoe zij duurzamer kunnen produceren, gebruiken ze de Fairtrade Premie voor trainingen. Door de boerencoöperatie zijn er veel mogelijkheden tot kennisdeling onder de leden van de Sisaket Fairtrade Farmer Group als ook de Phrae groep. Een onderwerp wat aan bod kwam, was bijvoorbeeld het watermanagement van de chilipepers wat bij de productie van deze pepers erg belangrijk is. Ook werden boeren begeleid door veldwerkers van de fabriek.

#### Impactmetingen in Thailand

Om daadwerkelijk impact te meten heeft Fairtrade Original in 2023 in het noordoosten van Thailand een Focusgroep Discussie uitgevoerd. Daarnaast hebben we een nulmeting voor impactmeting uitgevoerd. De impact vragenlijst wordt in Thailand één keer in de twee jaar uitgevoerd om de impact van ingezette ontwikkelingsactiviteiten te volgen.

#### Goed voorbereid is het halve werk

Fairtrade Original begeleidde beiden boerengroepen in hun Fairtrade certificering voordat de jaarlijkse inspectie plaatsvond, een soort voorinspectie. Zo kwamen verbeterpunten naar boven. Bij de groep in het noordoosten deden we dat ook voor biologische inspectie, omdat een aantal boeren daarvoor gecertificeerd zijn.



### VROUWELIJKE ONDERNEMERS ÉN VRIENDINNEN

In Khe-lek, Noord Thailand wonen zes vriendinnen. Eén van hen is Khun Napapat. Alle zes zijn ze ondernemers en sinds kort lid van de Sisaket Fairtrade Farmer Group. Ze verbouwen allemaal Fairtrade en biologisch gecertificeerde chilipepers. Dankzij Artit, de buurman van Khun Napapat, kwamen ze in contact met Fairtrade en biologisch certificeren. Hij liet hen vol trots zijn prachtige pepers zien die onder andere in de kas groeiden. Daarbij vertelde hij over de voordelen van Fairtrade: dat je als boer een goede prijs ontvangt die ook door het hele jaar constant blijft.

Het geheim van Artit zijn chilipepers? Artit vertelt vol trots: "Een vruchtbare bodem, hennep- en mungbonen als groenbemesting en veel ploegen tijdens de landbewerking voor de teelt." Genoeg bewijs voor Khun Napapat om de stoute schoenen aan te trekken en in 2023 te starten met haar kas. Haar verwachting is een grote oogst van mooie rode chilipepers.

## 7. LEEFBAAR INKOMEN

We willen het verschil maken in de levens van de kleinschalige boeren met wie we samenwerken. Centraal hierbij staan de volgende impact area's:

- Eerlijke handel
- Duurzame productie
- **Leefbaar inkomen** ←

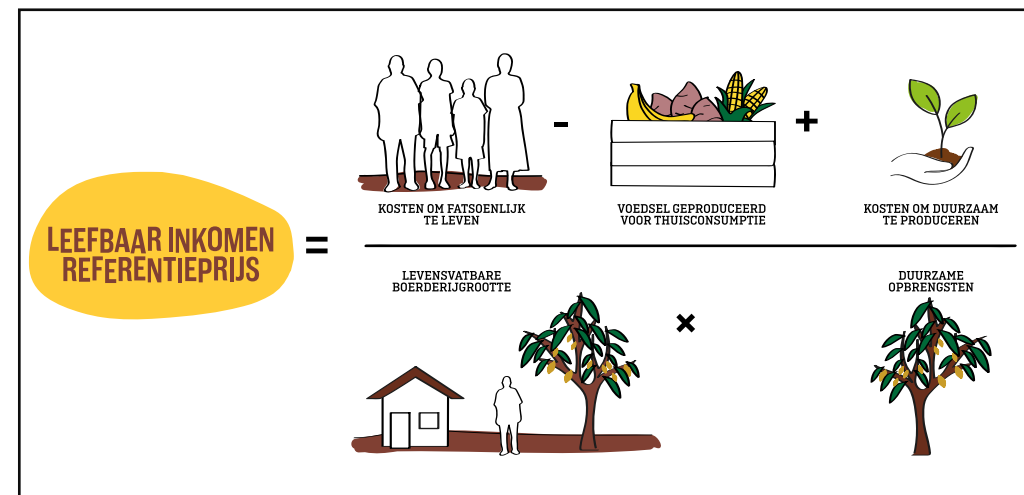
Voor Fairtrade gecertificeerde producten geldt een Fairtrade Minimumprijs, met daarbovenop een Fairtrade Premie. De Fairtrade Minimumprijs voorwaarden zijn een eerste stap op weg naar een leefbaar inkomen voor de boeren. Een eerste stap, want die prijs is niet genoeg om een leefbaar inkomen te verdienen. Samen met Fairtrade International hebben we vanaf 2021 gewerkt aan een nieuwe norm: de leefbaar inkomen referentieprijs (LIRP). Dit passen we toe daar waar het berekend is en de markt het kan absorberen. We begonnen met koffie. Hiermee zetten we de stap om het gat te dichten tussen de wereldkoffieprijs en de leefbaar inkomen referentieprijs (LIRP). In 2023 zijn we gestart met het onderzoeken van de LIRP onder kokosboeren.

### Wat is een leefbaar inkomen?

Een leefbaar inkomen stelt een boerenfamilie in staat om een fatsoenlijke levensstandaard te bereiken, inclusief basisbehoeften zoals voeding, huisvesting, onderwijs, gezondheidszorg en kleding. Dit inkomen moet ook ruimte bieden voor het opbouwen van reserves en investeringen in duurzame productie. Het bereiken van een leefbaar inkomen vergt structurele veranderingen.

Bij het berekenen van de leefbaar inkomen referentieprijs is rekening is gehouden met onder andere productiviteit, bedrijfsgrootte en verschillende inkomstenbronnen en uitgaven. Deze factoren verschillen per regio en hangen samen met de economische, sociale en ecologische situatie van een land. Het is de reden dat Fairtrade International een LIRP per product per regio bepaalt. Voor koffie en cacao is deze prijs nu in de meeste regio's vastgesteld. Stap-voor-stap wordt de LIRP berekend en uitgerold over andere landen en productgroepen.

Waarom is leefbaar inkomen nou zo'n een belangrijk thema? Helaas is armoede vandaag de dag nog steeds de bittere realiteit voor veel boeren in Afrika, Azië en Latijns-Amerika, doordat zij te weinig betaald krijgen voor hun producten. Als meer merken zich bewegen richting LIRP, kunnen we samen een einde maken aan deze vicieuze cirkel van armoede. Het moet en kan anders! Daarom zetten wij ons elke dag in voor onze missie: samen werken aan een leefbaar inkomen voor boeren.



Concreet betekent dit dat wij, naast alle projecten die bijdragen aan een beter bestaan voor de boeren, daar waar mogelijk de leefbaar inkomen referentieprijs betalen. Een voorwaarde hiervoor is dat er door Fairtrade International voor het betreffende gewas een LIRP is bepaald en dat consumenten het product blijven kopen. Want door een hogere inkoopprijs, wordt de prijs voor de consument ook hoger.

We moeten er dus voor waken dat door het betalen van een hogere inkoopprijs dan fairtrade minimumprijs, de verkopen van het product niet flink onder druk komen te staan. Als dat gebeurt dan schieten we ons doel voorbij. We hebben dan een hogere prijs voor de boer maar veel minder verkochte producten. Per saldo is de boer er dan niet mee opgeschoten.

## IMPACT STORY

EEN KOKOSACHTIG VERBAND  
TUSSEN PRODUCTIVITEIT EN  
LEEFBAAR INKOMEN

Overal waar je kijkt, zie je groen en heel veel verschillende bomen en gewassen groeien door elkaar. Denk aan kaneel, ananas en uiteraard de kokospalmen. De biodiversiteit is groot op het land van onze kleinschalige Sri Lankaanse kokosboeren. Dat is niet alleen goed voor het land maar ook voor de portemonnee, want door de andere planten en struiken hebben kokosboeren extra inkomstenbronnen.

Door de rijke aanvoer van kokos en kruiden is Sri Lanka een belangrijk land voor onze Aziatische wereldkeukenproducten. We werken er met ruim 700 boeren en zes boerengroepen in vier ketens voor kokosmelk, één voor kokosolie en één voor kruidenpasta's.

In 2022 zat Sri Lanka in een diepe economische en politieke crisis en dat net na de corona epidemie die het land ook ontwrichtte. Kortom crisis na crisis. Vanaf 2023 krabbelde het land er weer langzaam bovenop en wij proberen onze boeren uit verschillende regio's daar zoveel mogelijk bij te ondersteunen.

**Extra ondersteuning**

De kokos boerengroepen gaven aan ondersteuning op verschillende gebieden nodig te hebben. Bij alle boerengroepen is via Focus Groep Discussies in kaart gebracht wat de problemen en uitdagingen zijn. Samen met Rabo Foundation werkt Fairtrade Original aan een driejarig programma voor de versterking van de coöperaties en haar leden in genoemde ketens. Dat programma begon halverwege 2023.

**Complexe natuurlijke habitats**

Een groot probleem bij alle kokosboeren is dat de productiviteit laag is. Hierbij speelt de natuurlijke habitat van wilde dieren een complexe rol. Zo migreren apen mogelijk door de bouw van een haven en vliegveld vlak bij hun natuurlijke habitat naar de gebieden waar de kokosnootboeren leven. Eenmaal aangekomen vernietigen zij daar massaal de jonge kokosvruchten, die dan niet verder kunnen uitgroeien als bron voor de kokosmelk en -olie. Met de lokale consultant wordt gekeken welke diervriendelijke middelen ingezet kunnen worden in 2024.

**Extra kruidig inkomen**

Naast oplossingen voor verhogen van productiviteit, is er ook gekeken naar additionele inkomensbronnen voor de kokosboeren die dat nog niet hebben. Denk hierbij aan tussengewassen zoals kaneel of kurkuma (geelwortel), maar ook het produceren van compost voor eigen gebruik en verkoop. Bij alle boerengroepen zijn ook nulmetingen gedaan om in de komende jaren ingezette interventies te kunnen volgen en impact te kunnen meten.





## IMPACT STORY

### GEEN LUCHTIGE LATTE, WEL TRANSPARANTE KOFFIE

Met 'Op weg naar leefbaar inkomen' koffie zetten we ons in voor een toekomst met perspectief voor koffieboeren. Maar hoe weten we of we daadwerkelijk impact maken? En hoe laten we dat aan koffiedrinkers zien? Fairfood deed in 2022/2023 één jaar lang onafhankelijk onderzoek naar onze Oegandese koffieketen. Tijdens dit onderzoek werkten ze samen met 1.283 families om onze impact te meten. Dankzij deze pilot kan iedereen nu via Trace, het online platform van Fairfood, inzicht krijgen in onze inspanningen en de resultaten in die periode in Oeganda.

#### Het verhaal mét bewijs

Trace brengt alle schakels tussen koffieboer en het uiteindelijke kopje koffie bij de consument in kaart. Onderdelen zoals traceerbaarheid – weten waar de koffie vandaan komt; transparantie – mensen inzage geven in die reis; en bewijsvoering – laten zien dat onze merkbeloftes kloppen, zijn in het platform terug te vinden. Niet alleen de prijs maar ook projecten zijn inzichtelijk gemaakt.

Om de betaling van de Leefbaar Inkomen Referentieprij (LIRP) te kunnen verifiëren, haalde Fairfood betaalbewijzen in de hele keten op. Honderden handgeschreven rekeningen werden gedigitaliseerd. Bij de koffiëcoöperatie ACPCU waar wij mee samenwerken werd tot voorheen alles nog bijgehouden op papier. Dit project is een belangrijke springplank naar digitalisering geweest.

#### Projecten in de parel van Afrika

In 2023 werkten we samen in het groene glooiende landschap van Oeganda met ACPCU en MVO Nederland aan verschillende projecten. Deze projecten zijn mogelijk gemaakt met financiering van het Fonds Verantwoord Ondernemen (FVO) van Rijksdienst voor Ondernemend Nederland (RVO). Deze projecten lopen de komende jaren door.

Twee van deze projecten zijn terug te vinden in het platform Trace. Zo kun je lezen over een project dat gericht is op biologische productiemiddelen, waarbij boeren training krijgen in duurzaam bodembeheer en toegang tot biologisch bestrijding van ziekten en plagen voor de koffiëplant. Maar ook: de investering in resistente koffiëplanten die beter bestand zijn tegen klimaatverandering.

#### Dankzij transparantie

Waarom transparantie bieden? Met het platform Trace willen we laten zien hoe wij werken aan een leefbaar inkomen voor koffieboeren. Door inzage te geven willen we retailers en consumenten meer betrekken bij de koffiëketen en eventuele onduidelijkheid wegnemen.

Trace leverde ons belangrijke inzichten op over hoe de prijs exact doorstroomt op boerenniveau. Het bood handvaten om kleine verbeteringen door te voeren, omdat we nu exact wisten aan welke knoppen we konden draaien. Het project was daarnaast een belangrijke springplank voor digitalisering voor koffiëcoöperatie ACPCU en haar boeren. Met als resultaat: efficiëntere werkprocessen en meer inzicht. Dit positieve resultaat heeft geleid tot een stappenplan voor verdere digitalisering komende jaren en een aanvraag voor financiële ondersteuning daarvoor.



### OP DE KOFFIE IN OEGANDA

De die hard koffieliefhebber droomt er misschien van, je eigen koffie kunnen maken van gewas tot de koffie in je kopje. Een land waar ze daar niet van dromen is Oeganda. Terwijl Oeganda een van de grootst producerende koffielanden ter wereld is, drinken de mensen in Oeganda amper koffie. Vooruit, heel af en toe drinken de koffieboeren het wel. Maar de koffiebomen zijn toch echt overwegend voor de koffiedrinkers in de rest van de wereld.

## KOFFIECOÖPERATIES OP WEG NAAR LEEFBAAR INKOMEN

Samen met vijf koffiecoöperaties hebben we de afgelopen twee jaar stappen gezet op weg naar leefbaar inkomen. Graag nemen we je mee in de belangrijkste ontwikkelingen per coöperatie in Zuid-Amerika en Afrika. Onze koffieketens zijn 100% traceerbaar en transparant.

- La Red Ecolsierra, Colombia
- Cooparm, Peru
- Fedecocagua, Guatemala
- Prodecoop, Nicaragua
- ACPCU, Oeganda

**Onderweg naar leefbaar inkomen**  
Colombia, Indonesië, Honduras en Oeganda zijn de eerste landen waar in 2022 de leefbaar inkomen referentieprijs voor koffie werd bepaald door Fairtrade International. Eind 2023 konden we Peru en Nicaragua toevoegen aan dit rijtje. Voor Guatemala kan dit nog niet. Tot het moment dat de LIRP ook daar bekend is, wordt in samenspraak met de koffiecoöperaties een indicatieve referentieprijs vastgesteld en uitbetaald.

## EEN RONDJE LANGS DE KOFFIEVELDEN:

### LA RED ECOSIERRA, COLOMBIA

**Locatie:** Sierra Nevada de Sante Marta

**Leveranciers:** 485 kleinschalige boerenleden, waarvan 205 Fairtrade Original koffie leveren.

**Missie:** duurzaam herstel van de communities en het ecosysteem van het natuurpark Sierra Nevada de Sante Marta.

**Impact 2023:** dit jaar stond in het teken van de opstart van het toerismeproject Macana als extra inkomsten voor koffieboeren. Bij dit project wordt er een toeristische route gecreëerd langs verschillende koffieboeren binnen de gemeenschappen van La Red Ecolsierra. Het doel is toeristen aan te trekken om de koffieboeren te komen bezoeken, te leren over de koffieproductie, hun cultuur en de natuurlijke omgeving. Verder loopt het cacao-project wat opgestart is in 2021 door én is deze uitgebreid naar meer boeren.

### COOPARM, PERU

**Locatie:** San Nicolas district, hooglanden van Peru

**Leveranciers:** 487 kleinschalige boerenleden, waarvan 96 Fairtrade Original koffie leveren.

**Missie:** duurzaam verbouwen van een hoge kwaliteit koffie, in harmonie met de natuur.

**Impact 2023:** in 2023 werd er een productielocatie voor compost gebouwd. Compost is erg belangrijk voor bodemverbetering bij biologisch boeren. Daarnaast investeerden we in de eerste grondstoffen voor de biologische compost. Ook ontvingen 50 boeren training over composteren, Tenslotte ondersteunden we een project waarbij boeren nieuwe klimaatresistentere planten ontvangen.

### FEDECOCAGUA, GUATEMALA

**Locatie:** hooggebergte in de omgeving van Huehuetenango, El Quiché en San Marcos.

**Leveranciers:** 97 boeren, verdeeld over twee coöperaties die onderdeel zijn van de federatie Fedecocagua met 148 aangesloten koffiecoöperaties en 20.000 leden.

**Missie:** boeren in staat te stellen sterke communities te vormen, met aandacht voor biodiversiteit en diversificatie van gewassen.

**Impact 2023:** in Guatemala is geïnvesteerd in nieuwe koffieplanten om de gewassen te vernieuwen en klimaat-resistentere te zijn. Door de opwarming van de aarde zijn sommige oudere koffieplanten en variëteiten namelijk vatbaarder voor ziekten, zoals 'roest'. De nieuwe koffieplanten kunnen hier beter tegen.

### PRODECOOP, NICARAGUA

**Locatie:** Estelí, noordwesten van Nicaragua.

**Leveranciers:** 326 boeren. Prodecoop is een samenwerkingsverband van 38 coöperaties met 10.000 leden.

**Missie:** langdurig samenwerken met (zakelijke) relaties en gelijke kansen voor mannen en vrouwen.

**Impact 2023:** in 2023 werd de bodem verbeterd voor 32 boeren in samenwerking met Prodecoop. De boeren ontvingen training over de toepassing van compost. Hierdoor werden de productiekosten voor boeren verlaagd en door het recyclen van het organisch afval van de boerderij en het huishouden werd de opbrengst per plant verhoogd. De planten leveren nu door de verbeterde bodem meer bessen op én gaan langer mee omdat ze resistentere zijn.

### ACPCU, OEGANDA

**Locatie:** Kabwohe, zuidwest Oeganda.

**Leveranciers:** twee sub-coöperaties van 1.523 boeren. ACPCU vertegenwoordigt zo'n 16.000 boeren.

**Missie:** inkomensdiversificatie en hoge kwaliteit koffie.

**Impact 2023:** met behulp van een externe financiering van Rijksdienst voor Ondernemend Nederland (RvO) in samenwerking met het Futureproof Coffee Collectief van MVO Nederland zijn er in 2023 in Oeganda belangrijke stappen gezet. Van productie en toepassing van betaalbare biologische productiemiddelen zoals organische meststoffen en compost voor jonge koffieboeren tot inkomensdifferentiatie voor vrouwelijke koffieboeren door champignon-teelt. Ook werd er geïnvesteerd in een kwekerij voor resistente koffieplanten die beter weerbaar zijn tegen klimaatverandering.

## 8. FOOD FOR IMPACT

### PRODUCTNIEUWS

#### Selemat makan met vier nieuwe kruidenpasta's

Geen verborgen verrassingen, maar pure plantaardige én eerlijke kruidenpasta's. In maart 2023 introduceerden we de Indonesische lijn met de Nederlandse favorieten smaken uit Indonesië: Nasi Goreng, Bami Goreng, Rendang en Sajoer boontjes. De introductie werd kleurrijk onderstreept met de "Back to the Roots" campagne in samenwerking met kunstenaar Nick Liefhebber.



### LAAT 'T ZE HOREN

#### Sta op voor Eerlijke Koffie

Nog steeds verdienen koffieboeren te weinig aan hun koffie. In 2023 lanceerden we de campagne: "Wake Up! Sta op voor eerlijke koffie", omdat we ons al 50 jaar inzetten voor het verbeteren van de leefomstandigheden van koffieboeren. Koffiedrinkers werd gevraagd of zij met ons opstaan voor eerlijke koffie. Ter ere van het 50-jarige jubileum kwamen we ook samen met (oud) Originals en belangrijke partners om te ontbijten. Natuurlijk door én voor op te staan met een kop eerlijke koffie.

#### Waar een wil is, is een wet

In februari spraken we ons uit in samen met 124 andere organisaties voor steun aan het wetsvoorstel Verantwoord en Duurzaam Internationaal Ondernemen. Waarom? Omdat in de laatste 30 jaar 100 bedrijven verantwoordelijk zijn geweest van 71% van de klimaatschade. Een betere wereld begint dus met name bij die grote bedrijven. Met een wet waarin bedrijven verantwoordelijk worden gesteld voor problemen in hun productieketens, de risico's en publicatieplicht in jaarverslagen inclusief hoe ze misstanden aanpakten, wordt het belang om duurzaam te produceren groter.

#### Impactmetingen voor een beter leefbaar inkomen

Metten is weten. Want wat nou als je echt kunt meten of je als bedrijf impact maakt? Met cijfers in plaats van woorden? In 2023 werd de laatste hand gelegd in samenwerking met MVO Nederland aan een tool waarbij de impact van ons werk gemeten kan worden. De tool werd getest in onze kokosketen en bij de Oegandese koffieboeren.

De eerste resultaten die we kregen, lieten zien dat het model werkt. Samen met lokale partners werd na de succesvolle test gestart met de meetmethode bij alle kokosboeren in Sri Lanka. Een leefbaar inkomen realiseren blijft een uitdaging, maar met deze tool is de vooruitgang kwantitatief te meten.

### IN DE PRIJZEN

Impact maken. Dat doen we het liefst. Wanneer het werk wat we doen ook nog eens wordt bekroond door verschillende awards, maakt ons dat alleen maar sterker in onze missie: samen werken aan leefbaar inkomen voor boeren.

#### Fairtrade Living Income Leader Award

Het was feest afgelopen oktober in Kenia! Toen nam Derrick Komwani van koffiecoöperatie ACPCU LTD namens ons de award in ontvangst tijdens de Fairtrade Global Awards 2023 in Nairobi, Kenia. "Fairtrade Original submitted an allocation in the Living Income category where they were able to demonstrate their impact and contribution to the coffee farmers in their supply chain", zeiden de juryleden. Deze juryleden waren Fairtrade vertegenwoordigers én [onafhankelijke] producenten uit de drie regio's.

#### Meest inspirerende foodmerk van Nederland

En niet alleen in Kenia was er feest. In september werd bekend tijdens de uitreiking van de 'Inspirerende 40' dat we voor de zesde keer op een rij in de top 10 staan van meest inspirerende merken in Nederland. Om precies te zijn: we staan op nummer drie! Het onderzoek onder ruim 5.000 Nederlanders, werd uitgevoerd door Synergy. Het juryoordeel: "Fairtrade Original inspireert vooral door haar missie (samen werken aan een leefbaar inkomen voor boeren en eerlijke handelsketens), samen met de openheid en eerlijkheid van de organisatie."

#### Sustainable Food Award 2023

Pionieren doen we al sinds 1959. Het was dan ook een eer om de de Sustainable Food Award 2023 in de categorie Sustainability Pioneer van Ecovia Intelligence (Organic Monitor) te winnen afgelopen juni. Samen met de inspirerende merken Abound Food Care, Corbion, Ecotone, Minerva Foods en Morrison Healthc waren we genomineerd in deze categorie. De jury van Ecovia Intelligence (Organic Monitor) was met name te spreken over dat we ons al jarenlang inzetten voor een eerlijke handelsketen. En deze ook daadwerkelijk realiseren samen met de boeren.

#### Award met knapperige bite

De vlaggen hangen dubbel uit! Ze waren al bekroond in 2022 met de Peta Vegan Award in Duitsland, en nu vallen onze knapperige Vegan Krupuk Mild & Spicy in maart 2023 ook binnen de Nederlandse landgrenzen in de prijzen. Ze hebben de 'Beste introductie 2022' award gewonnen van de Levensmiddelenkrant het vakblad voor de Nederlandse foodretail. De jury bestond uit supermarktorganisaties en toonaangevende ondernemers die alle genomineerden kritisch onder de loep namen.



## 9. THE ORIGINALS

### LEER ONS ALLEMAAL KENNEN

Het Fairtrade Original team bestaat uit ruim dertig enthousiaste professionals op het gebied van sourcing & development, logistiek, inkoop, kwaliteitsbewaking, sales, productontwikkeling, communicatie, bedrijfsvoering, administratie en ICT. Fairtrade Original heeft geen winstoogmerk. De winst die we maken investeren we weer in ons werk, hier en bij de boeren. Stichting Fair Trade Original is de enige aandeelhouder van Fairtrade Original B.V.



**KLIK HIER VOOR:**  
**TEAM FAIRTRADE ORIGINAL**  
**ONTMOET DE BOEREN**  
**RAAD VAN COMMISSARISSEN**

# 10. EEN BLIK OP 2024

Het jaar 2024 is gericht op het verder in kaart brengen van de impact van ons werk. Het begint met het vaststellen van prioriteiten. Dit gaat altijd in nauwe samenwerking met de boerengemeenschappen die centraal staan in onze missie. De vastgestelde prioriteiten zijn gericht op het verbeteren van hun levensomstandigheden. Hiervoor hebben we een uitgebreid actieplan opgesteld, waarin heldere doelstellingen zijn geformuleerd. We volgen de voortgang nauwgezet en sturen bij indien nodig. Maar wat staat er op de planning? Hieronder lees je de plannen voor 2024 in een notendop.

## IMPACT: HANDEL

Een groeiende markt betekent meer kansen voor onze boeren. En dus meer impact. Om ons voor te bereiden op de groeiende markt werken we aan een uitbreiding met drie nieuwe boerengroepen in Azië. Daarnaast gaan we starten met een samenwerking met twee nieuwe fabrikanten. Niet alleen starten er nieuwe samenwerkingen in 2024, er staan ook 19 programma's rondom Fairtrade certificering op het programma bij drie nieuwe en 12 bestaande boerengroepen.

## IMPACT: DUURZAME PRODUCTIE

Boeren zitten wekelijks zo niet dagelijks met hun handen in de grond. Zij weten als geen ander hoe een zaadje dat door veel zorg en aandacht is uitgegroeid tot een volwaardige plant kan sterven door veranderende weersomstandigheden. Door die klimaatuitdagingen is het belang van duurzame productie noodzakelijker dan ooit. Daarom worden de boeren ondersteund met 15 trainingen om hun productie duurzamer te maken. De focus bij deze trainingen ligt op koffie, kokosnoten, kruiden in Sri Lanka. Daarnaast wordt ook de regulering van EU Organic behandeld.

En verder? In 2023 stelden we onze eerste Corporate Carbon Footprint (CCF) vast. Nu onze CO2-emissie helder is, stellen we in 2024 doelstellingen op om deze uitstoot te verminderen. In het jaarverslag van 2024 publiceren we de resultaten die we behaald hebben.

## IMPACT: LEEFBAAR INKOMEN

We blijven werken aan het dichtn van het gat tussen de prijs die voor de koffie wordt betaald én de prijs die nodig is om een leefbaar inkomen te verdienen. Dit doen we bij alle coöperaties met wie we samenwerken. Hoe we dat gaan doen? We gaan door met interventies bij de koffieboeren. Denk hierbij aan herbebossing, inkomensdiversificatie en verbetering van bodemvruchtbaarheid. In verschillende ketens kunnen we in 2024 de route bepalen naar een leefbaar inkomen voor boeren.

## DE NIEUWKOMERS

Onze producten vinden steeds vaker hun weg naar winkels in zowel Nederland als Duitsland. Ondanks de uitdagende marktomstandigheden, blijven wij vastberaden in onze overtuiging dat er veel groeimogelijkheden zijn. Dit is belangrijk, want door te blijven groeien, kunnen we nog meer boeren helpen bij het verdienen van een duurzaam inkomen. In 2024 gaan wij de volgende producten toevoegen aan ons assortiment:

### Kokosmelk Light

Nog eentje in de kokosfamilie! Niet uit Sri Lanka, maar uit onze nieuwe kokosketen in Vietnam. We introduceren naast de reguliere kokosmelk in 2024 ook een light variant. Minder vet maar nog steeds Fairtrade, biologisch en rijk van smaak, gewoon erg lekker dus. Door deze nieuwe keten in Vietnam werken we met nog meer boeren samen aan een leefbaar inkomen. En hier zijn we best trots op.

### Community Coffee Italian Roast

Goed nieuws voor de koffieliefhebbers. Het succes van Community Coffee bij Albert Heijn vraagt om een nieuwe, intense variant: Italian Roast. Deze koffie heeft een nootachtige en intense smaak en is donker gebrand op Italiaanse wijze. De intensiteit is 12/12.

## KOFFIE-MAKEOVER

In 2024 krijgt onze koffiocollectie een gloednieuwe look. Onze nieuwe verpakking bied je meer smaakbeleving en zal perfect aan sluiten bij de diepe, donkere tinten van het koffieschap. Zowel onze filterkoffie als koffiebonen krijgen in 2024 een nieuw jasje.



## II. FINANCIËEL OVERZICHT 2023

Ondanks de lastige marktomstandigheden zijn we, na een zwaar jaar in 2022, in 2023 weer gegroeid.

Als missie gedreven organisatie leidt groei tot meer impact. Groei is voor ons een belangrijk middel, geen doel op zich. Een middel om meer boeren te helpen naar een waardig bestaan, meer ondersteuning te bieden en het aantal samenwerkingen te vergroten. Daar doen we het voor. Met trots presenteren we ons financiële resultaat.

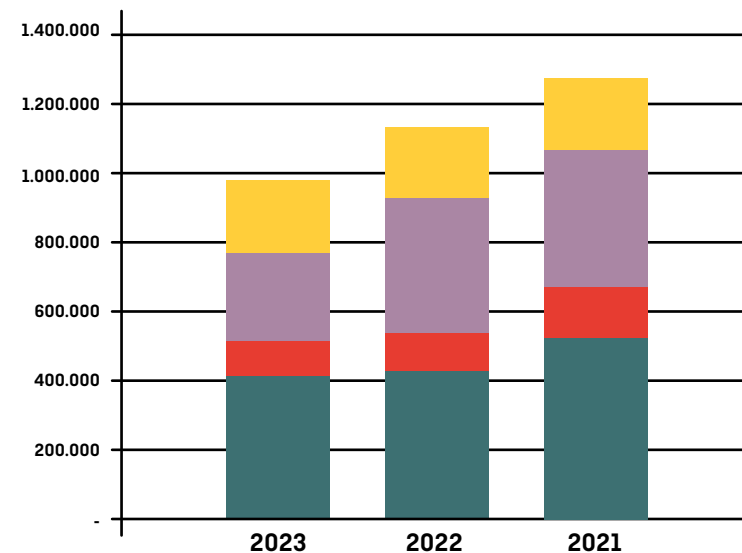
### BALANS FAIRTRADE ORIGINAL B.V. PER DECEMBER 2023

(na resultaatbestemming)

| EUR                                       | 2023             | 2022             |
|---|------------------|------------------|
| <b>VASTE ACTIVA</b>                       |                  |                  |
| Immateriele vaste activa                  | 11.520           | 2.465            |
| Materiële vaste activa                    | 40.403           | 58.057           |
| Financiële vaste activa                   | 154.241          | 169.839          |
|   | <b>206.164</b>   | <b>230.361</b>   |
| <b>VLOTTENDE ACTIVA</b>                   |                  |                  |
| Voorraden                                 | 3.081.003        | 3.488.204        |
| Vorderingen op handelsdebiteuren          | 2.214.250        | 2.960.549        |
| Voorfinanciering handelspartners          | 24.747           | 49.141           |
| Overige vorderingen en overlopende activa | 207.482          | 251.661          |
| Liquide middelen                          | 7.907            | 51.938           |
|   | <b>5.535.389</b> | <b>6.801.493</b> |
| <b>TOTAAL</b>                             | <b>5.741.553</b> | <b>7.031.854</b> |
| <b>EIGEN VERMOGEN</b>                     |                  |                  |
| Reserves                                  | <b>2.662.484</b> | <b>2.531.927</b> |
| <b>VOORZIENINGEN</b>                      |                  |                  |
| Voorzieningen                             | <b>14.547</b>    | <b>15.900</b>    |
| <b>LANGLOPENDE SCHULDEN</b>               |                  |                  |
| Lanlopende leningen                       | <b>870.897</b>   | <b>953.187</b>   |
| <b>KORTLOPENDE SCHULDEN</b>               |                  |                  |
| Handelscrediteuren                        | 888.443          | 770.721          |
| Bank                                      | 29.867           | 1.424.480        |
| Lening                                    | 65.500           | 65.500           |
| Belastingen en sociale lasten             | 182.167          | 228.768          |
| Overige schulden en overlopende passiva   | 1.027.648        | 1.041.371        |
|   | <b>2.193.625</b> | <b>3.530.840</b> |
| <b>TOTAAL</b>                             | <b>5.741.553</b> | <b>7.031.854</b> |

**WINST EN VERLIESREKENING FAIRTRADE ORIGINAL B.V. 2023**

|   | 2023              | 2022              |
|---|-------------------|-------------------|
| <b>BEDRIJFSOPBRENGSTEN</b>                  |                   |                   |
| Netto-omzet                                 | 19.386.249        | 19.033.515        |
| Overige bedrijfsopbrengsten                 | 76.746            | 67.710            |
|   | <b>19.462.995</b> | <b>19.101.225</b> |
| <b>BEDRIJFSLASTEN</b>                       |                   |                   |
| Kosten van grond- en hulpstoffen            | 12.755.391        | 13.089.674        |
| Personeelskosten                            | 2.865.002         | 2.793.193         |
| Afschrijvingen                              | 28.477            | 56.723            |
| Verkoopkosten                               | 2.582.131         | 2.419.744         |
| Huisvestingskosten                          | 156.905           | 157.390           |
| Fairtrade Licentie premie                   | 210.886           | 198.357           |
| Algemene kosten                             | 637.591           | 584.581           |
|   | <b>19.236.383</b> | <b>19.299.662</b> |
| <b>RESULTAAT UIT GEWONE BEDRIJFSVOERING</b> | <b>226.612</b>    | <b>(198.437)</b>  |
| Financiële baten en lasten                  | (70.507)          | (86.050)          |
| <b>BEDRIJFSRESULTAAT VOOR BELASTING</b>     | <b>156.105</b>    | <b>(284.487)</b>  |
| Belastingen                                 | (25.548)          | 61.790            |
| <b>RESULTAAT NA BELASTING</b>               | <b>130.557</b>    | <b>(222.697)</b>  |

**UITGAVE AAN ONTWIKKELING****Licentie Fairtrade Nederland**

Licentievergoeding aan Fairtrade Nederland over de omzet van alle Fairtrade Original producten met het Fairtrade keurmerk.

**Investerings Fairtrade Original BV**

Investerings van Fairtrade Original BV in de samenwerking met boerencoöperaties

**Fairtrade Original Impact premie**

Extra premie die is betaald over de inkoop van koffie om de inkoopprijs van de koffie te tillen naar het niveau van de indicatieve leefbaar inkomen referentieprijis (zie pagina 20).

**Fairtrade premie**

De Fairtrade-premie wordt betaald aan de boerencoöperaties als bijdrage in ontwikkelingsprojecten. Deze premie wordt betaald door de fabrikant die de grondstoffen van de boerencoöperatie koopt en de producten produceert. De fabrikant verrekent deze Fairtrade-premie in de productprijs die aan Fairtrade Original in rekening wordt gebracht. Fairtrade Original neemt dit op in de consumentenprijs. Uiteindelijk is het de consument die de Fairtrade Premie betaalt

**COLOFON**

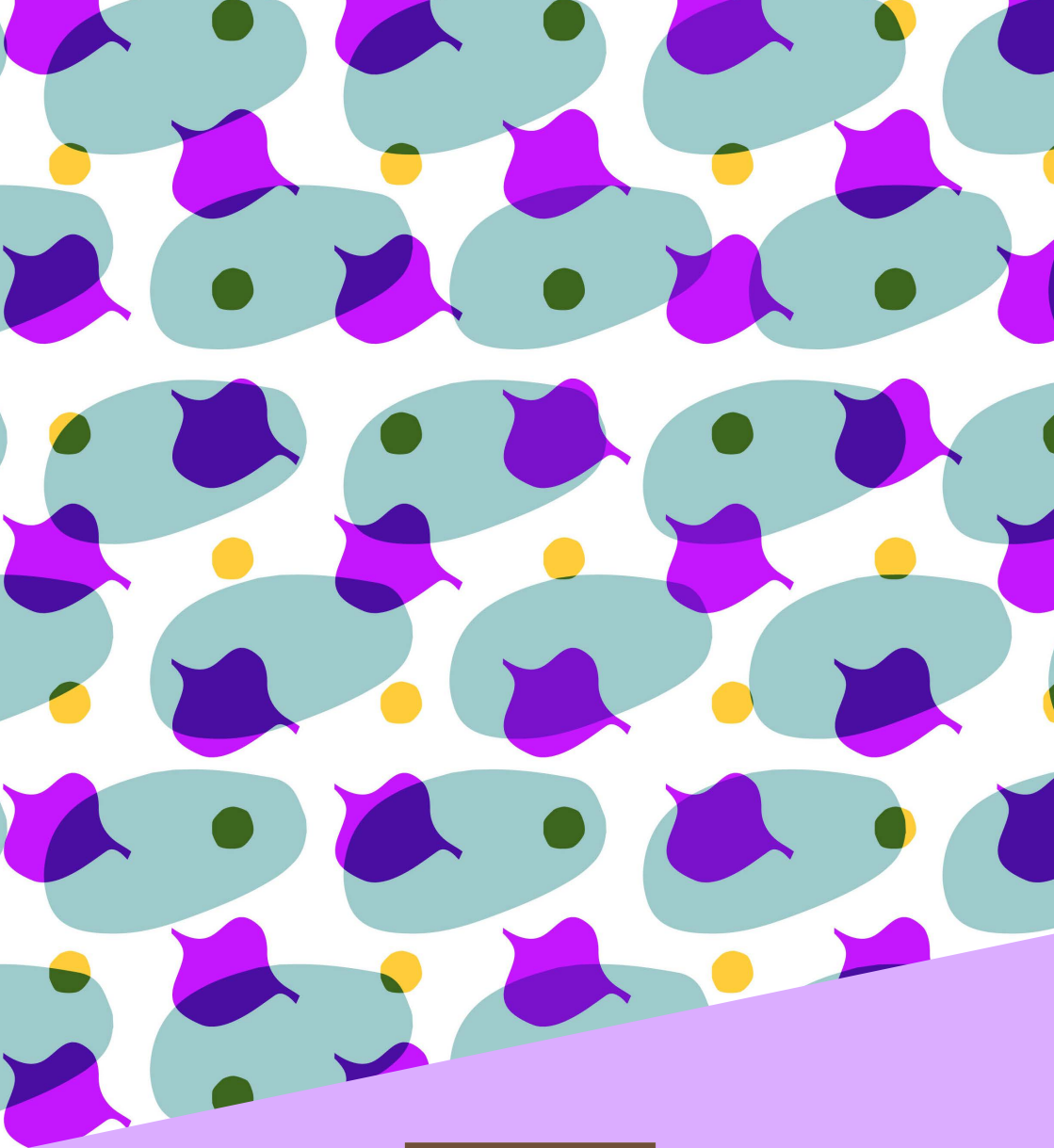
Dit is een uitgave van Fairtrade Original.

**Concept & realisatie:**

Team Marketing Fairtrade Original

**Fairtrade Original**

Multatulilaan 12  
4103 NM Culemborg  
info@fairtradeoriginal.nl



[WWW.FAIRTRADEORIGINAL.NL](http://WWW.FAIRTRADEORIGINAL.NL)